

Table des matières

Bulletin No 31/2007

| | |
|--|-----------|
| Table des matières..... | 1 |
| Le mot de la présidente..... | 2 |
| Pierre-Arnold Borel se confie au rédacteur du bulletin..... | 3 |
| Généalogie sommaire de la famille Borel, communière de Couvet, bourgeoise de Neuchâtel, de confession protestante. Branche de Rochebulon..... | 12 |
| Bibliographie de Pierre-Arnold Borel <i>président d'honneur de la SNG</i> | 15 |
| <i>Ensemble des travaux de recherches généalogiques et historiques de familles d'ancienne souche neuchâteloise. Ouvrages illustrés, brochés, édités à titre privé par Pierre-Arnold Borel.....</i> | <i>15</i> |
| <i>Collection des "livres de raison et chroniques des ancêtres" de Pierre- Arnold et de Jacqueline Borel, ouvrages illustrés publiés à titre privé.....</i> | <i>21</i> |
| <i>Titres d'articles signés par Pierre-Arnold et Jacqueline Borel-de Rougemont, parus dans le Généalogiste suisse Der Familienforscher.....</i> | <i>23</i> |
| <i>Annuaire de la Société suisse d'Etudes généalogiques Jahrbücher schweizerische Gesellschaft für Familienforschung.....</i> | <i>23</i> |
| <i>Travaux publiés dans les bulletins de la SNG.....</i> | <i>26</i> |
| Famille Borel du Mont, branche du château de Gorgier et du Moulin de Bevaix..... | 29 |
| Programme 2007..... | 36 |



Le mot de la présidente

Il faut parfois prendre le temps de remercier les personnes que nous entouront pour tout le travail accompli et ceci soit de vive voix, soit, dans le cas particulier, par un exemplaire du bulletin qui lui est consacré.

C'est ainsi que le comité dédie ce bulletin à notre membre honoraire, Pierre-Arnold Borel.

Une façon de rendre hommage à notre « Président d'honneur » pour lui prouver notre gratitude pour son exemple et son travail.

Ce n'est pas uniquement à travers la société qu'il apporte ses connaissances approfondies sur les familles neuchâteloise mais aussi dans sa vie et avec le soutien très attachant de son épouse.

Nous vous laissons le plaisir de découvrir au fil de cet exemplaire que nous lui dédions entièrement pour marquer, à l'aube de ses 86 ans, le fait qu'il a dépassé 50 ans de sociétariat !

Il est vrai que d'autres membres de notre société comptent déjà un grand nombre d'années de participation et nous tenons par cette petite phrase à le rappeler et à les en remercier. Aussi nous les encourageons à poursuivre.

Nous espérons que les membres qui attendent la publication de leur article ne nous tiendront pas rigueur de les faire patienter jusqu'au prochain bulletin.

MERCI Pierre-Arnold Borel et nous comptons sur vous encore de longues années pour nous faire partager votre expérience, vous retrouver avec votre merveilleuse façon de nous conter vos histoires et votre humour qui a fait partir en éclat de rire quelques fois déjà votre présidente !

A.-L. Fischer et son comité

Note

A titre exceptionnel, les rubriques habituelles telles que Questions-Réponses, Mémento, etc. ne paraîtront pas dans ce bulletin entièrement consacré à Pierre-Arnold Borel. Vous les retrouverez donc dès le prochain numéro.

Pierre-Arnold Borel se confie au rédacteur du bulletin

Monsieur Borel, copiant Obélix, vous êtes tombé tout petit dans la généalogie. Comment vous est venue cette passion qui vous a accompagnée tout au long de votre vie ?

Quand on est orphelin de père dans la première enfance, je pense qu'on cherche tout particulièrement, par la généalogie, à trouver des racines familiales. Ce fut le cas pour moi. Ma mère y a beaucoup contribué en associant mon père, Arnold, à la vie de tous les jours. Alors qu'il était âgé d'une vingtaine d'années, il s'était fait "portraitiser" par le photographe de Couvet. Ce grand tableau avait été placé près de mon lit, donc mon premier regard à mon réveil était pour lui. De nombreux meubles de style ornaient notre appartement, exécutés par lui car son premier métier était l'ébénisterie.

A la mort de mon père, en 1922, nous avons donc été vivre avec mon grand-père maternel, Jules Jeanneret-Grosjean (1844-1927), descendant d'une famille du Locle remontant aux franc-habergeants qui avaient défriché les Noires Joux. Il était aussi bourgeois de Valangin. Il habitait Péry dans le Bas-Erguel, mais nous faisons, chaque année de nombreux séjours à Neuchâtel où nous avons notre famille et de nombreux amis, car ma mère a passé toute sa jeunesse à Neuchâtel et avait étudié le piano avec Madame Colin, future créatrice du conservatoire de la ville.

Lors de son veuvage, à une époque où il n'y avait pas encore de radio, elle enseignait la musique chez elle pour les villages du Bas-Erguel, mais se rendait aussi à Bienne pour donner des leçons privées.

Quant à moi, dès l'âge de 15 ans, j'allais rendre visite à deux grandes tantes, sœurs de Fritz Arnold Borel (1848-1928) mon grand-père paternel.

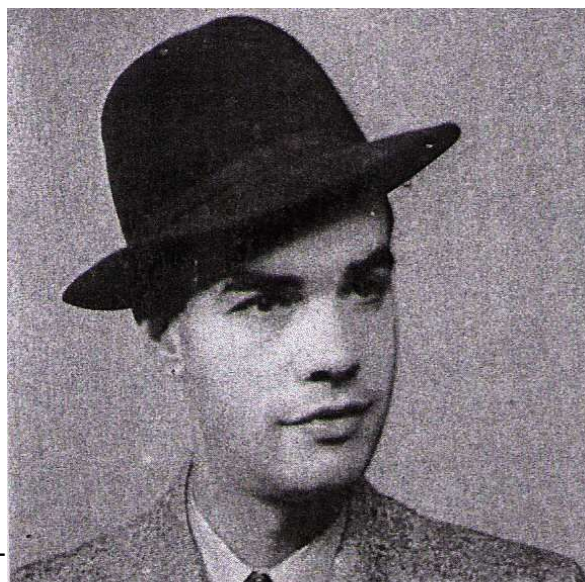
Elles étaient nées vers 1860. Marthe avait épousé Alcide Vaucher-de-la-Croix, fondateur de la fabrique de montres Recta à Bienne et Marie sa sœur épousa Léon Vaucher-de-la-Croix, son frère.

Toutes deux me racontaient l'histoire de la famille Borel avec de nombreux détails sur trois générations. Leurs grands-parents étaient donc mes trisaïeux. Je notais tout cela ainsi que les anecdotes avec beaucoup de précision. Ce fut chez moi le déclic d'une passion pour ma carrière future de généalogiste. En me commentant les nombreuses photographies de famille et en me racontant leur histoire, j'appris à bien connaître ma famille paternelle et particulièrement la vie de mon père. J'étudiai aussi l'histoire neuchâteloise et la géographie très détaillée de ce petit pays, compléments indispensables pour établir une étude généalogique complète et intéressante.

C'est à l'école de Péry qu'un instituteur m'a donné la passion de l'histoire. Peut-être que le terrain était favorable à cela. Il nous racontait l'histoire suisse et je buvais cette histoire avec joie et nous présentait des gravures, à l'époque il n'y avait rien d'autre. On y voyait les événements historiques. Pour la géographie très détaillée de ce petit pays, j'avais des atlas très poussés surtout pour le canton de Berne mais le canton de Neuchâtel n'était pas oublié.

A l'âge de 17 ans je songeais, à la fin de ma scolarité à me préparer à devenir professeur d'histoire. Mon oncle Samuel Jeanneret (1878-1958) me dit : "Tu es mon seul neveu tu dois maintenant prendre soin de ta mère qui s'est dévouée pour t'élever seule. Je te formerai afin que tu puisses me succéder au magasin Juventuti, rue Chs-Ed.-Guillaume 14 à La Chaux-de-Fonds, confection pour messieurs, chemiserie, trousseaux, tissus, et toilerie etc." Ce qui fut fait. J'habitais avec ma mère au 7 rue de la Paix jusqu'en 1951, date de mon mariage.

Comme j'avais commencé d'étudier la musique à l'âge de 6 ans, j'ai gardé le piano de ma mère. Elle aurait bien voulu que son fils soit un petit Mozart... Hélas, elle fut bien déçue, car je n'étais pas plus brillant que ses autres élèves, mais j'en joue toujours avec plaisir. Le lundi étant jour de fermeture hebdomadaire du magasin



j'avais l'occasion de me rendre régulièrement au Château de Neuchâtel au Service des Archives de l'Etat. Je fis grande sensation car, en ce temps là, seuls quelques notables âgés de 50 ans et plus s'intéressaient à la généalogie.

Les circonstances ont donc grandement facilité mon approche de la généalogie, à tel point que cette passion ne ma plus quittée de tout le reste de ma vie. On peut vraiment dire que j'ai été contaminé par le virus de la recherche.

La puissance de votre mémoire nous a toujours remplis d'admiration et fait, bien entendu bien des envieux. Je suis certain que vous pouvez nous raconter des anecdotes qui ont quelque peu pimenté votre existence.

Et ensuite vous prétendez que je suis un incorrigible bavard... Puisque vous me le demandez, je me fais un plaisir de vous obéir.

Tout à l'heure, je vous a parlé de mes deux grands tantes Borel. Elles m'ont raconté qu'elles avaient un oncle Henri Alexandre qui avait émigré au Brésil où il s'est établi comme planteur de café. Ses affaires florissantes lui ont permis d'amasser une fortune considérable et décida un jour de revenir au pays. Malheureusement il n'en eu pas l'occasion parce qu'il fut assassiné par le personnel de sa plantation.

Comme il fallait régler la succession, c'est un notaire de Couvet qui est parti là-bas car aucun de ses parents ne voulait faire ce grand voyage. C'étaient en effet des terriens qui avaient quitté Couvet pour Neuchâtel, le seul grand voyage qu'ils aient entrepris. Après avoir réalisé la fortune de l'oncle, le notaire roulait carrosse et possédait plusieurs maisons et menait grande vie, car c'est lui qui est devenu le principal héritier... Tante Marthe Vaucher me dit un jour: "*Nous allions au culte le dimanche à pied depuis Plancemont, mais le notaire et sa famille allaient en voiture conduite par un cocher. Une fois, comme leur fille s'est étalée au milieu de l'église, et j'ai dit : le bon Dieu l'a punie!*

Encore une que j'ai vécue personnellement.

Il y a quelques années, la vice-présidente de la société généalogique de Vichy, dont son grand-père portait le patronyme "Renaud-dit-Louis", originaire de Rochefort et domicilié aux Grattes, me demanda de constituer sa généalogie.. Je suis alors remonté de plusieurs générations et j'ai pu relier mon travail à celui que Madame Renaud-Kern, membre de notre société a effectué notamment sur les Renaud et Renaud-dit-Louis.

J'ai alors transmis le résultat à cette dame. Etonnée de tant de détails dans un laps de temps aussi court elle a dit à son entourage: " *Ce Borel, c'est un drôle d'oiseau... Tu te rends compte, en 15 jours, il remonte jusqu'en 1400! Il invente sûrement des généalogies! On veut aller le confondre* ".

Un lundi de Pentecôte, arrivant par Rochefort, elle s'arrêta aux Grattes et demanda à un Monsieur qui travaillait dans son potager s'il y avait encore des familles Renaud-dit-Louis dans ce hameau. Il répondit. "*Oui Madame, j'en suis un!*". Lorsqu'elle lui apprit que son grand-père était un Renaud-dit-Louis, elle s'est vue inviter pour boire un café et ont ainsi fait plus ample connaissance.

Ensuite, arrivée chez nous elle me demanda comment j'avais pu faire une généalogie aussi complète aussi rapidement. Après avoir entendu mes explications, ses soupçons se sont envolés et nous sommes devenus amis et à tel point que j'ai eu l'occasion de participer, à Vichy, à une des grandes réunions de généalogie française qui a lieu tous les deux ans.

C'est bien vrai que la généalogie procure souvent de belles surprises et permet de nouer des relations sympathiques. Et si nous revenions à votre parcours personnel qui, je suppose, nous montrera jusqu'où peut amener une passion pour la recherche des familles?

Nous en étions donc restés à mes premières visites au Service des archives au Château de Neuchâtel. Tout jeune et sans aucune expérience, j'ai eu la chance de rencontrer Madame Juliette Bohy, licenciée en lettres, qui faisait des recherches généalogiques pour des clients, Elle fut surprise de trouver ce jeune homme un peu perdu et elle me proposa de m'initier à la généalogie en commençant par ma famille paternelle. Et tous les deux nous y avons travaillé ensemble plus d'une année ainsi qu'à d'autres travaux de recherche.

La généalogie est une science qui demande beaucoup de travail et d'études, il faut apprivoiser les registres d'église, les registres de l'état civil, partir à la chasse aux photographies, photographier les lieux où ont vécu les ancêtres... Il ne faut pas oublier l'histoire du pays de Neuchâtel car les situations politiques changent et influencent la vie quotidienne.. Il y a eu des comtes puis les princes de Neuchâtel, puis la République et il faut placer nos personnages dans la bonne époque. Heureusement, j'ai été à la bonne école.

Aux archives, on m'a dit que deux personnes, à 30 ans de différence sont arrivées comme jeune homme et qui ont surpris: l'un était le Dr Clottu Olivier et qui a eu le même départ que moi. Il est devenu un très grand bonhomme, connu même à l'étranger et qui est allé très loin dans ses recherches.

Melle Bohy m'a invité à faire partie de la société de généalogie, ce que j'ai fait en 1948 je crois. A cette époque, tous les membres faisaient partie de la "haute bourgeoisie neuchâteloise". Descendant d'une famille bourgeoise de Neuchâtel depuis 1315, j'avais donc qualité pour y être admis. En effet, en 1315, le comte de Neuchâtel a organisé le recensement de ses bourgeois. On y trouve un Valchérieus Borel qui habitait Couvet, donc un bourgeois externe. Ses ancêtres étaient montés à Couvet après les inondations de Neuchâtel. Valchérius est l'ancêtre de tous les Borel et je suis très fier de mon patronyme, car c'est un mot de patois. Le mot borel vient de bourrel, borrel, bourrelier qui faisait des colliers de chevaux de trait. Le collier s'appelait un Borrel. Philippe Godet, dans ses petits poèmes sur les communes du canton illustrés par Oscar Huguenin a dit « A Couvet, il y a plus de Borel que de chevaux ! ».

Revenons à la société de généalogie. Dans cette société on recevait les membres chez l'un ou chez l'autre avec un verre de vin ou de thé et nous parlions de généalogie, de nos travaux ou de nos recherches. On faisait des procès verbaux détaillés de ces réunions qui se trouvent encore dans les archives de la SNG.

Avec le temps, le renouvellement des membres ne se faisant pas, nous nous sommes retrouvés deux "survivants", le Dr Clottu et moi-même. C'est aussi à cette époque qu'on m'a demandé de donner des cours de généalogie, à Neuchâtel dans le cadre des cours Migros, car les Suisses de tous milieux, de tous âges, même les jeunes s'intéressaient et recherchaient leurs racines, vu le nombre d'étrangers qui venaient en Suisse et le mélange de population. Ils voulaient s'accrocher à leurs racines. En France c'était le même problème, ils parlaient de "français de sang" et les autres.

Plusieurs des personnes qui suivaient ces cours sont entrées ensuite dans la société. Les gens qui participaient au cours avaient des liens avec une famille neuchâteloise ou étaient d'une famille neuchâteloise de l'ancien régime parce que mes travaux de généalogie sont uniquement sur les familles d'avant 1814. Bref, la société était sauvée et s'est bien développée

à ce jour. Pour ma part, j'étudiais uniquement les familles anciennes car c'est un travail énorme que je n'ai pas terminé et que je ne finirai certainement pas, et à mon âge, je ne vais pas me consacrer à de nouveaux travaux.

C'est à cette époque les autres cantons romands ont créé leur société, la valaisanne, la vaudoise, la jurassienne et la fribourgeoise.

J'ai eu l'honneur de présider notre société et je suis fier d'en être actuellement son président d'honneur

Vous êtes donc le dernier survivant de "l'ancien régime" de la société de généalogie neuchâteloise et vous avez donc largement contribué à son sauvetage et on peut vous en féliciter. Parlez-nous de notre bulletin.

C'est aussi à ce moment là que les sociétés romandes ont créé leur propre bulletin, alors on a naturellement fait le nôtre, qui poursuit vaillamment son petit bonhomme de chemin.

Il faut aussi relever l'existence de l'Annuaire suisse qui couvrait l'ensemble de notre pays, et dont je suis le correspondant le plus ancien, soit depuis 27 ans maintenant!

J'ai aussi eu la chance de faire des exposés à l'étranger, notamment à Vichy, grâce à Madame Renaud-dit-Louis, et en Allemagne où j'expliquais surtout notre système d'état civil qui intéressait beaucoup nos collègues étrangers.

J'en ai retiré beaucoup d'informations, notamment sur les huguenots et leurs coutumes. Je citerai par exemple celle qu'ils avaient de planter, au début de la réforme, un arbre devant leur maison ce qui était une marque de leur appartenance huguenote et un signal d'accueil à leurs coreligionnaires.

Vous avez évoqué la période de 1814. Pourquoi vous êtes-vous arrêté à cette date qui, je vous le concède, est importante et représente toutes les aventures de la Restauration dans pratiquement tous les pays européens ?

C'est vrai que cette époque marque le passage à l'état civil moderne qui se renforce avec la création de la Suisse, plus précisément avec l'entrée de l'état civil dans la Constitution fédérale.

Il en est résulté que tous les ressortissants suisses pouvaient obtenir l'origine neuchâteloise s'ils habitaient le pays. Il y avait en effet beaucoup

de problèmes avec les alémaniques qui étaient venus s'installer dans notre région, car, si le fils ou le petit-fils, qui ne parlaient plus un mot d'allemand devaient tomber à l'assistance, on le renvoyait, conformément à la loi, dans sa commune d'origine alémanique. Donc ils se naturalisaient neuchâtelois pour pouvoir rester dans le pays où ils vivaient, dont ils parlaient la langue et où ils avaient pris leurs racines.

Si je me suis limité à l'étude des familles avant cette date, c'est parce cela représentait déjà un énorme travail.

A propos de travaux, je constate avec admiration la somme d'ouvrages que vous avez écrits et qui représentent une contribution importante à l'histoire de notre pays. Vous nous faites l'honneur de publier, dans le présent bulletin, la liste exhaustive de vos œuvres, un monument de littérature généalogique!. Je crois qu'on peut vous remercier chaleureusement de nous apporter une telle quantité d'informations précieuses sur nos familles neuchâteloises.

Tout simplement j'ai commencé par l'histoire de mes ancêtres par quartiers, des arrières grands parents de mon côté et de celui de mon épouse et de là on est remonté, et on a continué sans arrêt depuis plus de soixante ans.

Par exemple, la famille de Rougemont organisait des réunions familiales, et c'est au cours d'une de celles-ci que j'ai fait plus ample connaissance avec Denis de Rougemont cousin germain de mon beau-père, et il m'a fait l'honneur de rédiger la préface de mon ouvrage sur sa famille. Nous avons également eu des contacts lors de mes recherches sur la famille de Pierre, de Trois-Rods liée à Denis de Rougemont par sa grand-mère. La généalogie, c'est comme une pelote de laine qu'on déroule indéfiniment...

Mes livres sont hors commerce, tirés en quelques exemplaires, dont toujours deux déposés à la Bibliothèque de Neuchâtel. Les manuscrits sont tous disponibles s'il s'avère nécessaire de procéder à de nouveaux tirages. Ces derniers seront déposés à la bibliothèque du Locle.

Si j'ai essentiellement travaillé sur ma famille et ses alliées, il m'est aussi arrivé de travailler sur commande, raison pour laquelle ma bibliographie s'en bien élargie. Si j'ai quelques fois facturé des honoraires à des personnes aisées, c'était uniquement pour couvrir une partie de mes frais, car tout ce que j'ai fait l'a été par passion.

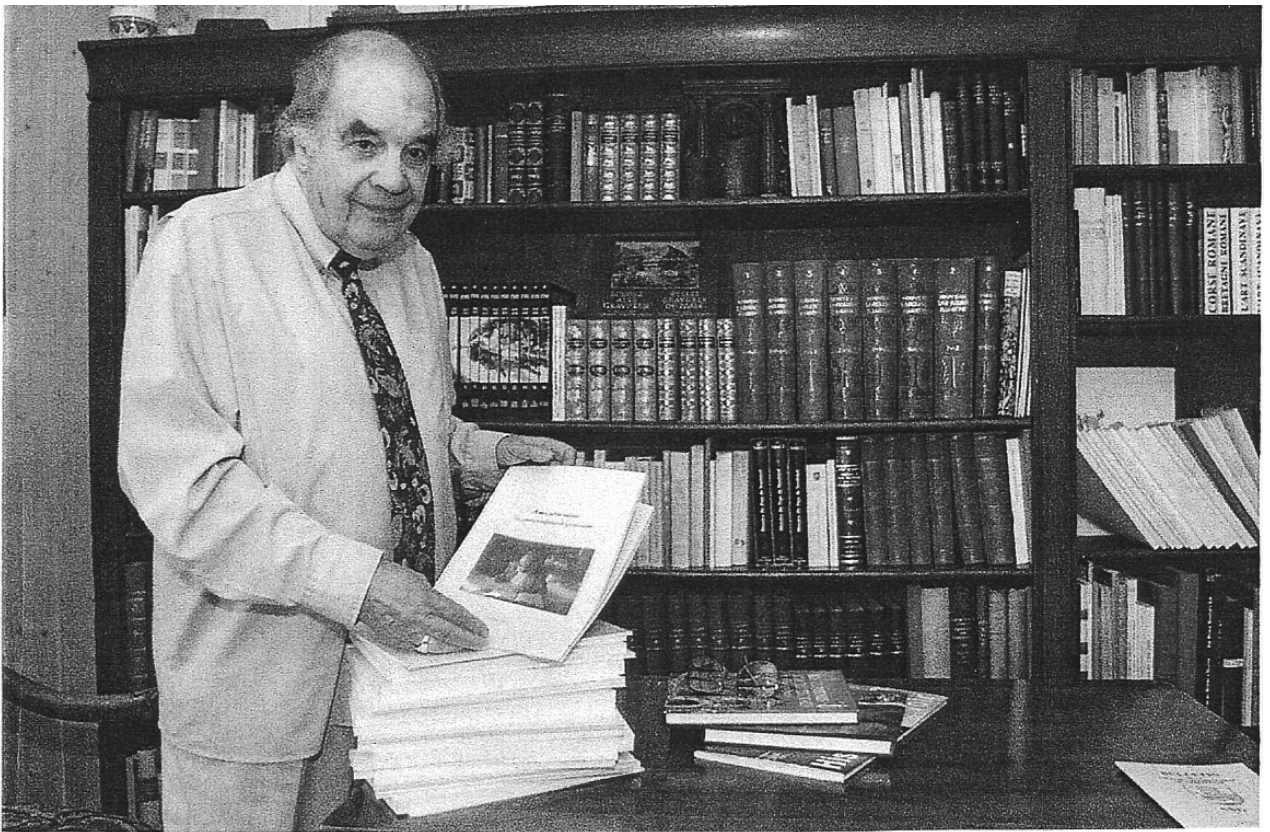
Une passion qui fait ressembler votre maison à un atelier d'édition... Que deviendront ces précieuses informations qui seront, à n'en pas douter, inestimables pour les générations qui nous suivent?

La bibliothèque de Neuchâtel m'avait sollicité pour recevoir mes archives généalogiques en dépôt. Entre temps elle a reçu le fonds du Dr Clottu et celui de la fabrique Suchard. Devant un tel afflux de documents, et n'ayant plus suffisamment de place, elle me suggéra de m'approcher de la bibliothèque du Locle avec laquelle elle collabore étroitement. C'est ainsi que j'ai déposé un millier de pièces de ma collection et le solde arrivera plus tard. C'est donc bien ainsi, puisque nous y trouvons également les archives de la société de généalogie qui sont gérées de manière exemplaire. J'ai aussi remis des livres anciens, principalement d'auteurs neuchâtelois tels que Oscar Huguenin. En général ce genre de documents peut être consulté sur place sous la surveillance de la bibliothèque.

Vous avez été le héros, avec d'autres généalogistes romands chevronnés, d'une aventure radiophonique fort sympathique et pour laquelle vous avez gardé un lumineux souvenir. Racontez nous ces moments mémorables.

En 1983, la Radio suisse romande a sollicité chaque canton romand pour les représenter dans le cadre d'une émission intitulée "*Histoires de famille*". Nous devions évoquer une famille et sa commune d'origine, bien entendu sans les nommer. Les auditeurs téléphonaient pour donner les réponses. L'émission, qui passait à 17h45, avait beaucoup de succès. Celui qui trouvait la solution gagnait un bon de 20 francs à valoir sur leurs conversations téléphoniques, prix qui, à l'époque était apprécié. J'étais l'ambassadeur du canton de Neuchâtel et c'est le Service des archives de l'Etat qui m'avait proposé. Tous les cantons romands étaient donc représentés. Je dois dire que j'ai gardé un lumineux souvenir de ces moments passés à l'antenne de notre radio romande.

Les enregistrements des émissions traitant des familles neuchâteloises peuvent être écoutés à partir de notre site Internet.



Pierre-Arnold, ses oeuvres et sa bibliothèque

Vous avez eu la chance de pouvoir concilier votre passion avec votre vie professionnelle, opportunité qui n'est pas offerte à tout un chacun. Et vous en avez largement profité, non seulement pour vous consacrer aux recherches généalogiques de votre famille, mais aussi pour les étendre à la majorité des familles neuchâtelaises.

Cette dernière décennie a vu un intérêt croissant pour la généalogie. On voit aussi les descendants d'émigrants rechercher leurs sources ancestrales. Mais comme souvent, dans les nouvelles générations, le temps est compté, on se contente d'aligner le plus grand nombre d'individus dans l'ordre chronologique.

Il est pourtant beaucoup plus intéressant et utile de pouvoir raconter l'histoire d'une famille. Bien sûr cela demande du temps, de la patience car il faut compulser et déchiffrer d'innombrables documents, du registre paroissial en passant par les minutes de notaires, almanachs, publications diverses de l'époque et j'en passe.

Bien que le nombre de mes publications semble considérable, il n'en demeure pas moins qu'il reste encore beaucoup à découvrir, ce que je laisse volontiers à des forces plus jeunes qui je l'espère trouveront autant de satisfactions que j'en ai retiré moi-même.

Je tiens aussi à remercier la société de généalogie pour l'honneur qu'elle me fait et je lui souhaite une longue vie faite de succès et de dynamisme.

**Généalogie sommaire de la famille Borel, communière de Couvet,
bourgeoise de Neuchâtel, de confession protestante.
Branche de Rochebulon**

Première génération

Pierre-Arnold Borel né le 3 mai 1921 à Peseux. A Couvet, le 14 juillet 1951, épouse Jacqueline de Rougemont née à Paris le 17 décembre 1928, originaire de Saint-Aubin, Sauges, Neuchâtel, Travers, Noiraigue et Buttes.

Deuxième génération

Oscar-Arnold Borel né le 30 septembre 1883 à Couvet; décédé à Froncles en Haute-Marne, France, le 7 février 1922. A Peseux, le 9 juillet 1915 il a épousé Mathilde Jeanneret-Grosjean née à La Chaux-de-Fonds le 26 décembre 1886, originaire du Locle. Elle meurt le 18 août 1965 à Brot-dessous.

Troisième génération

Fritz-Arnold Borel né le 17 novembre 1848 à Couvet. Décédé le 17 juillet 1928 à Neuchâtel. (*ses parents royalistes lui ont donné le prénom du roi de Prusse ainsi que celui d'Arnold qui rappelait le prénom d'Arnold de Mechtal ou d'Arnold de Winkelried en bons patriotes*). Le 25 avril 1874, à Couvet, il épouse Lina-Félicie Gertsch née le 5 novembre 1850 à La Brévine. Originaire de Lauterbrunnen. Décédée à Couvet le 19 décembre 1912. Elle est de la branche Gertsch An der Ledi.

Quatrième génération

Henri-Louis Borel né le 15 juin 1820 à Rochebulon sur le Mont de Boveresse. Décédé à Plancemont sur Couvet le 31 décembre 1870. A épousé à Travers, le 23 janvier 1847 Cécile Perrinjaquet née le 17 février 1823 au dit lieu; décédée le 12 avril 1903 à Pontarlier, France, et enterrée à Couvet. La famille Perrinjaquet est originaire de la baronnie de Travers.

Cinquième génération

Henri-Alexandre Borel né le 29 octobre 1781 à Rochebulon. En route pour le Brésil dans l'espoir de se faire planteur de café il meurt en mer

durant la traversée en août 1837. Il avait épousé à Môtiers, le 18 juin 1803 Louise-Julie Yersin qui était née le 2 janvier 1777, décédée le 19 novembre 1855 à Plancemont. La famille Yersin est originaire de Rougemont au Pays d'En Haut.

Sixième génération

Daniel-Henry Borel né en 1743 à Rochebulon. C'est en ce même lieu qu'il meurt le 21 juillet 1821. Sa femme Susanne-Magdelaine Vaucher-de-La Croix est née le 27 novembre 1742 au Mont de Boveresse et elle meurt à Rochebulon le 26 décembre 1809. Les Vaucher-de La Croix sont communiars de Fleurier.

Septième génération

Jaques-Daniel Borel est né à Plancemont vers 1712 et mort avant 1764 à Rochebulon. Il épouse à Couvet Susanne-Marguerite Berthoud-Isaïé née le 18 novembre 1713. Morte en 1810, le 16 avril et enterrée à Couvet. La famille Berthoud-Isaïé est communière de Fleurier.

Huitième génération

Daniel Borrel dit Petitjaquet baptisé à Môtiers le 21 avril 1672. Cité pour la dernière fois dans un acte daté de 1750. Il a épousé Jeanne-Marie Petitpierre communière de Couvet, baptisée le 16 février 1674 à Môtiers.

Neuvième génération

Jean Borrel Petitjaquet il est nommé forestier de Couvet en 1669. En 1680 il est gouverneur du dit lieu. Il est dit feu avant le 10 août 1691. Il avait épousé Jeanne Grandguillaume Perrenoud communière de La Sagne. Elle décède vers 1702.

Dixième génération

Jaques Borrel Petitjaquet riche propriétaire à Plancemont. Meurt en mars 1677. Avait épousé Jeanne Berthoud, communière de Couvet qui lui avait apporté de grands biens fonciers sis à Plancemont.

Onzième génération

Pierre IV Borrel Petitjaquet est juré du Vaux Travers en 1596. On ne connaît pas le nom de la mère de ses enfants. Il possède trois maisons à Couvet et un domaine Sur le Mont.

Douzième génération

Antoyne Borrel Petitjaquet sa reconnaissance de biens est en 1559. Il épouse, probablement, la soeur de Sulpy Borrel.

Treizième génération

Estevenin Borrel Petitjaquet il paye son cens à Couvet en 1532 et en 1538. Meurt vers 1540. La mère de ses enfants n'est pas connue. *Sous le règne du comte Louys de Neufchastel de la maison d'Orléans-Longueville Estevenin est dit bourgeois dans un manuscrit daté du 20 novembre de l'an de grâce 1513.*

Quatorzième génération

Jaquet Borrel dit Petitjaquet franc-sergeant de Couvet; cité en 1598. *Dans un manuscrit établi le 13 juin 1491 le comte de Neufchastel Philippe marquis de Bade-Hochberg cite Jaquet en tant que bourgeois de la ville.*

Quinzième génération

Pierre III Borrel dit de Malmont cité vivant à Couvet en 1434.

Seizième génération

Pierre II dit de Malmont vit à Tres Malmont, c'est-à-dire "outre" Malmont, dans le vieil héritage de famille. *Il est cité dans un manuscrit daté de juin 1429 à titre de bourgeois de Neuchâtel par Jehan de Fribourg en Brisgau le comte de Neuchâtel.*

Dix-septième génération

Pierre I Borrel est cité en 1398.

Dix-huitième génération

Valcherius Borrel né vers 1290. Cité bourgeois dans un document daté de 1345 signé par le comte Louis de Neuchâtel.

Les ouvrages comprenant l'historique et la généalogie de la famille Borel et de ses alliés se trouvent aux bibliothèques du Locle et de Neuchâtel où ils peuvent être consultés.

Bibliographie de Pierre-Arnold Borel
président d'honneur de la SNG

Note

Les deux premières nomenclatures qui suivent ont déjà été publiées dans les bulletins No 29 et 30. Nous les reprenons ici afin que la compilation des ouvrages de Pierre-Arnold Borel soit réunie sous la même couverture.

Ensemble des travaux de recherches généalogiques et historiques de familles d'ancienne souche neuchâtelaise.
Ouvrages illustrés, brochés, édités à titre privé par Pierre-Arnold Borel

1. *Histoire et généalogie des familles **Brandt-dit-Grieurin, Jaquet - Droz et Brandt**, propriétaires de **La Ferme des Brandt**, aux Petites-Crosettes, durant quatre siècles.*
2. *"Compléments aux chroniques des familles **Rougemont, Pourtalès, de Pierre, Montmollin, Borel, Gertsch an der Ledy**". "Etudes sur les familles **Huguenin, Borel du Brey, Roy et Vattel**" Ouvrage illustré, broché, de 136 pages, paru en 2005.*
3. *"Des vigneron(ne)s neuchâtelois partent planter la vigne en Australie" appelés par le gouverneur Charles Joseph La Trobe: les émigrants **Breguet, Grellet, Barbier, Amiet, de Pury, Marendaz, Barbezat, Barbezat-Collet, Tétaz, Pettavel et Mellier**. Ouvrage illustré, broché, de 125 pages, Texte ayant servi de base à un livre édité en anglais, en*

Australie, par John Robert Tetaz de Templestowe, 3106 Victoria, Australia, en 1992.

4. **"Famille Sandoz communière du Locle et de La Chaux des Taillères". Branches: *Sandoz de La Loge, Sandoz-Gindre, Sandoz-Bada, Sandoz-Travers, Sandoz-Rollin, Sandoz-Noiraigue, Sandoz-Rosières.*** L'histoire et la généalogie de ces familles ont été incorporées dans le livre **Sandoz** édité chez Gilles Attinger en 2000 : **"Du Moyen-Age au troisième millénaire: Les Sandoz, une famille des Montagnes neuchâtelaises à la conquête du monde"**.
5. **"Les Ducommun-dit-Verron"** branche de la Haute-Fie au Valanvron, branche du courtier en horlogerie.
6. **" Famille Gorgerat"** branche des hôtes à l'enseigne du Lion d'Or à Boudry.
7. **"L'artiste-peintre Léon Delachaux-dit-Gay et sa famille"**
8. **"La famille Verdan"** communière de Sugiez, branche des maîtres-indienneurs.
9. **"Les artistes-peintres de la famille Meuron"** communière de Saint-Sulpice, bourgeoise de Neuchâtel.
10. **"Famille Tissot-Daguette"** du Locle, des Planchettes et de La Ferrière, bourgeoise de Valangin; branche d'André, co-fondateur du Musée paysan et artisanal des Eplatures.
11. **"Famille Beurret"** bourgeoise des Breuleux en l'Evêché de Bâle, branche ascendante de Jean-Michel 1948 - 1997 et de ses enfants Stéphane, Sébastien et Sylvain.
12. **"Famille Juan"** communière de Dombresson, branche de Jean-Pierre.
13. **"Famille Antomarchi"** originaire de Loreto di Casinca en Corse.

14. "Quatre branches de la famille **Guinand** communière des Brenets, bourgeoise de Valangin.
15. "**Les Matthey-Doret**" *communiers de La Chaux-des-Taillères et du Locle, branche de Gustave Doret la chantré de la Fête des Vignerons de Vevey.*
16. "**Edouard Jeanmaire**" de La Joux-Perret, peintre neuchâtelois d'origine comtoise. Deuxième tirage complété en 2006.
17. "**Famille Breguet**" *bourgeoise de Neuchâtel, branche d'Abram-Louis horloger à la Cour de France.*
18. "**Famille Desaulles**" *communière de Saules, bourgeoise de Valangin, branche établie au Canada.*
19. "**Comment établir sa généalogie en Suisse**"
20. "**Famille Favre-Bulle**" *communière des Ponts-de-Martel, branche du sculpteur sur bois.*
21. "**Famille Guibert**" *branche du Moulinet, originaire du Soulié au Haut-Languedoc.*
22. "**Charles-Edouard Calame**" *1816-1852, artiste-peintre et dessinateur neuchâtelois.*
23. "**Famille Sandol-Roy**" *communière du Locle et de Couvet.*
24. "**Gustave Jeanneret**" *artiste-peintre, d'une famille communière du Locle et de Travers.*
25. **Familles Jeannet des Verrières et Hugoniot de Montécheroux.**
26. **Oscar Huguenin écrivain et sa famille.**
27. **Famille Lebet communière de Buttes en la chastellenie du Vaux Travers, branche de Claude Lebet luthier.**

28. *Famille Robert* communière du Locle; branches des artistes-peintres et des banquiers.

29. **En 2006 parlons encore de trois Neuchâtelois nés au XIXème siècle: Louis Favre écrivain, T. Combe écrivain, Edmond Bille artiste-peintre.**

30. Quartiers de famille de *Marie-Henriette Béguin 1815-1875, de Rochefort; ancêtre de Janine Giraud- Leoni.*

31. Famille **Vaucher de La Croix** branche des horlogeurs de Sur les Gez, paroisse de La Brévine; la fabrique d'horlogerie **Recta** à Bienne, fondée par un descendant de cette famille Vaucher.

32. **Les de Pierre** bourgeois de Neuchâtel et de Boudry; compléments au livre de raison et chronique de famille.

33. *Famille Piaget, branche de Jean 1896-1980 et branche des maîtres-horlogers.*

34. *Famille Leschot* communière de La Chaux-de-Fonds, rameau de **Jean Leschot** fondateur des coopératives laitières du Mans: Yoplait.

35. *Les Montmollin* bourgeois de Neuchâtel et de Valangin. Compléments au livre de raison et chronique de famille.

36. "**Les Pourtalès**" bourgeois de Neuchâtel; complément au livre de raison et chronique de famille.

37. Branche de la famille **Perrenoud** communière de La Sagne et des Ponts-de-Martel; le rameau émigré en Prusse transforme son patronyme en **Pernau**.

38. Diverses branches de la famille **Perrinjaquet** communière de la seigneurie de Travers. Ouvrage de 259 pages.

39. Différentes branches de la famille **Gertsch an der Ledy** de Lauterbrunnen toutes descendantes de **Christian Gertsch** et de **Barbara Zahnd** établis à La Brévine. Ouvrage de 133 pages.
40. La famille **Roulet** communière de La Sagne, bourgeoise de Valangin. Ouvrage de 260 pages.
41. *Ferdinand Berthoud 1727-1807, membre de l'Institut royal de France et de la Société royale de Londres. Ouvrage de 91 pages.*
42. **Mémoires de famille écrites en 1944 par le pendulier Ami Auguste Jeanjaquet 1854-1948; complétées par une généalogie de sa branche. Ouvrage de 97 pages, paru en 1982.**
43. **Famille Barbezat**, communière des Bayards; souche et branche de **Paul-Louis** né en 1883, ingénieur- chimiste, fondateur de la Société Gipfer et Barbezat, Lyon.
44. **Compléments aux chroniques des familles Jeanneret-Grosjean, de Rougemont, du Buat, de Pierre, de Montmollin et de Pourtalès.**
45. **Famille Pétremand-Besancenet** communière du Locle et de Sonvillier, bourgeoise de Valangin; branche de **Paul** pasteur à Péry en Erguel.
46. Les **Rougemont** communières de Saint-Aubin, Sauges, Noiraigue, Travers et Buttes, bourgeois de Neuchâtel; **compléments** aux deux livres de raison et chronique de famille parus en 1984 et 1985. Soixante pages de divers documents groupés, illustrés. Ainsi que **"Réminiscences et mémorial de famille - Journal d'Henri de Rougemont** pasteur; 65 pages.
47. **"Les Montmolin"** bourgeois de Neuchâtel et de Valangin, **complément au livre de raison et chronique de famille** paru en 1986; documents divers **Souvenirs des Planches, "Reflets de l'activité militaire de Jean de Montmollin en Prusse et en Suisse** par Denis Borrel.

48. Familles d' **Emer de Vattel**, d' **Abram-Louis Breguet** célèbre horloger, de **Numa Droz** conseiller fédéral, de **Cécile Jeanrenaud** épouse de Félix Mendelssohn-Bartholdy, de **Samuel d'Aubigné** pasteur à Renan; de **Marguerite de Laviron** dame de Travers; d' **Abram-Henry Roy** horloger; de **Marie de Flavigny** amie de Franz Liszt, de **Jean-Pierre Jaquet-Droz** branche du Valanvron.
49. Deux anciennes familles du Val-de-Ruz: les **Fallet** de Dombresson; les **Desaules** de Saules.
50. **Famille Fallet** communière de Dombresson, bourgeoise de Valangin, branche de **Marius** historien.
51. **Famille Fallet** communière de Dombresson, bourgeoise de Valangin, branche de **Marthe** fondé de pouvoir chez Suchard; deuxième tirage 2006 avec complément: l'ascendance **Quartier-la-Tente** originaire des Brenets, famille de Marthe côté maternel, nièce du conseiller d'Etat neuchâtelois Edouard Quartier-la-Tente,
52. Ascendance du peintre **Fritz Edouard Huguenin-Lassaugette**, communier du Locle et de La Chaux-du-Milieu.
53. Les **Labran** de Chézard, maîtres-indienneurs.
54. Les **Jeanneret - Gris**, du Locle et de La Chaux-du-Milieu, branche du **Corbusier**; de Jean-Jaques et de David-Louis inventeurs d'outils d'horlogerie.
55. Famille **Perrinjaquet** communière de Travers, branche de **La Prise**.
56. Né à La Chaux-de-Fonds René Jeanrichard-dit-Bressel, le célèbre peintre du Québec **René Richard** membre décoré de l'Ordre du Canada et de l'Académie royale des Arts, honoré de la Médaille du Mérite canadien.

Cassettes de la **Radio Suisse Romande Studio Radio Lausanne années 1985-1986 - Histoires de familles "le jeu des patronymes"**, RSR1 1985-1986, par Pierre-Arnold Borel. Cassettes au **Département Audio-**

Visuel de la Bibliothèque de la Ville de La Chaux-de-Fonds.
(Documents qui peuvent être écoutés sur le site de la SNG).

Radio Suisse Romande "La Première" Emission "Mordicus" studios de La Sallaz-Lausanne, 27 janvier 2000: "Pourquoi vous obstinez-vous à vouloir retrouver vos ancêtres?" invités: Pierre-Yves Favez et Pierre-Arnold Borel; journaliste Madeleine Caboche; reportage Sophie Bernard.

Radio Suisse Romande studios de La Sallaz, en 1987, Pierre-Arnold Borel conte une légende neuchâteloise "**Le pêcheur de la Thielle et Moysette**" écrite par **Louise Châtelain**.

Le dimanche 16 mai **1999** Pierre-Arnold Borel, en même temps que dix autres invités, participe à l'émission "**Droit de Cité**", défendant le "Droit du père" et, avec les "noms de famille à la carte" la transmission du nom de famille d'origine de génération en génération, ceci à Genève, à la **TSR**.

Film "**Le Cheval Frontière**" Série de **Jaques Sandoz** et **Francis Reusser** avec **Patricia Mottet**; Pierre-Arnold Borel participe dans la séquence à l'auberge du **Theusseret** au bord du Doubs. De Sand Films en coproduction avec "Vie des Hauts", Production France 3 Bourgogne-Franche-Comté et **TSR**.

*Collection des "livres de raison et chroniques des ancêtres"
de Pierre-Arnold et de Jacqueline Borel, ouvrages illustrés publiés à
titre privé*

Ces cahiers sont la somme de soixante années de recherches généalogiques sur les familles neuchâteloises; ils sont consultables à la Bibliothèque de la ville du Locle, 38 rue Daniel Jeanrichard ainsi qu'à la Bibliothèque publique et universitaire de Neuchâtel.

Quartiers de famille:

A. "**Les Borel**" famille communière de Couvet, bourgeoise de Neuchâtel; quartiers d'Henri-Louis 1820-1871, paru en 1976.

- B. **"Les Perrinjaquet"** famille communière de la seigneurie de Travers; quartiers de Cécile 1823-1903; 249 pages, paru en 1978.
- C. **"Les Gertsch an der Ledy"**, de Lauterbrunnen, Oberland bernois; branche établie à La Brévine; quartiers de Johannes 1814-1889. Ouvrage de 85 pages, paru en 1980.
- D. **"Les Perrenoud"** de La Sagne, branche établie à La Chaux d'Estailières; quartiers d'Elise Philippine 1816-1855; ouvrage de 173 pages, paru en 1981.
- E. **"Les Jeanneret-Grosjean"** famille communière du Locle, bourgeoise de Valangin; quartiers de Jean-Samuel 1810-1853; ouvrage de 153 pages, paru en 1982.
- F. **"Les Vogt"** famille originaire de Messen au Buccheggberg soleurois; branche établie aux Planchettes; quartiers de Marie-Philippine 1807-1892; ouvrage de 37 pages, paru en 1982.
- G. **"Les Gorgerat"** famille bourgeoise de Boudry; quartiers de David-Frédéric 1828-1894; ouvrage de 133 pages, paru en 1983.
- H. **"Les Miéville"** famille communière de Colombier, bourgeoise de Neuchâtel; quartiers de Marie-Philippine 1825-1908; 185 pages, de 1981.
- I. **"Famille de Rougemont"** communière de Saint-Aubin, Sauges, bourgeoise de Neuchâtel; quartiers d'Henri-Philippe 1839-1900; ouvrage en deux tomes; tome I, 268 pages paru en 1984; tome II: 298 pages, paru en 1985.
- K. **"Famille de Pierre"** branche de Trois-Rods, famille bourgeoise de Boudry et de Neuchâtel. Quartiers de Charlotte-Mathilde 1841-1895; cahier, paru en 1987.
- L. **"Famille de Montmollin"** bourgeoise de Valangin et de Neuchâtel; quartiers de Jean 1835-1930. Ouvrage de 197 pages, paru en 1986.
- M. **"Les Pourtalès"** famille communière de Fleurier, du Locle et des Ponts-de-Martel, bourgeoise de Neuchâtel; branche de Sophie-Adèle-Augusta 1841-1919; cahier de 154 pages, paru en 1987.
- N. **"Quartiers Petroli"** ascendance de Petru Petroli 1818-1895, originaire de Santa-Maria-Sicché en la pieve d'Ornano, Corse, et de Marie-Antoinette Casanova sa femme; ouvrage paru en 1997; deuxième tirage revu et complété, paru en 2005,

O. **"Quartiers Tarquini"** ascendance de Giovanni 1831-1913, de Calenzana en Balagne corse, et de Marie-Caroline Tenneroni 1840-1866, de Santa-Maria-Sicché; ouvrage de 63 pages, paru en 1997.

"Les descendants de Valcherius Borel 700 ans d'histoire d'une famille de Couvet, bourgeoise de Neuchâtel 1291 -1991" en 10 tomes en 2292 pages, illustrés.

Titres d'articles signés par Pierre-Arnold et Jacqueline Borel-de Rougemont, parus dans le Généalogiste suisse Der Familienforscher

1. "Promenade généalogique et héraldique au Val-de-Travers" bulletin no 7-9 octobre 1970.
2. Comment quatre grands musiciens de l'Epoque romantique épousèrent des femmes d'ascendance suisse "Felix Mendelssohn-Bartholdy 1809-1847, Franz Liszt 1811-1886, Hans-Guido von Bülow 1830-1894, Richard Wagner 1813-1883, bulletin n° 10-12, décembre 1970.

Annuaire de la Société suisse d'Etudes généalogiques Jahrbücher schweizerische Gesellschaft für Familienforschung

3. Historique du rattachement de la Principauté de Neuchâtel à la Confédération suisse. Texte de Pierre de Rougemont, adapté par Jacqueline Borel-de Rougemont, sa nièce, article illustré, dans l'Annuaire de 1979.
4. La famille Perrinjaquet, de Travers, par Pierre-Arnold Borel; annuaire 1979, Buchbesprechungen von Karl Lindau.
5. Oscar Huguenin peintre et écrivain neuchâtelois 1842-1903, article illustré, annuaire 1981.
6. T. Combe écrivain neuchâtelois 1856-1933 et son ascendance, article illustré, annuaire 1982.

7. Ascendance de Louis Favre 1822-1904 écrivain et naturaliste neuchâtelois, article illustré, annuaire 1983 ainsi que Le véritable Messenger boiteux de 1950: "Louis Favre écrivain" par Marguerite Brinkmann-Favre, petite-fille de l'écrivain.
8. Léopold Robert 1794-1835 peintre de l'époque romantique illustrée, annuaire 1984.
9. Généalogies du maître et de son élève: Philippe Godet et l'enfant prodige des Lettres suisses romandes, Alice de Chambrier, article illustré, annuaire 1985.
10. Vie et généalogie de l'artiste neuchâtelois Auguste Bachelin 1830-1890, article illustré, annuaire 1986.
11. Généalogies d'André Pierrehumbert poète et de William Pierrehumbert, glosographe, de Sauges, article illustré, annuaire 1987.
12. Monographie et généalogie d'Adolphe Ribaux 1864-1915, homme de lettres, originaire de Bevaix, annuaire 1988, illustré.
13. Monographie d'un communier de Couvet l'écrivain Jules Bailloids 1889-1952, annuaire 1989.
14. Famille Landry-dit-Bouille, de Belle-Perche, branche de Charles-François 1909-1973 homme de lettres, annuaire 1990.
15. Monographie de l'écrivain neuchâtelois Guy de Pourtalès 1881-1943, illustré annuaire 1991.
16. La famille Breguet, bourgeoise de Neuchâtel. Une famille d'horlogers et d'inventeurs; branche d' Abram Louis, annuaire 1992, article illustré.
17. Les peintres Lory et leurs amis Monvert et Droz article illustré, annuaire 1992.
18. Famille Beurret, branche de Jean-Michel, bourgeoise des Breuleux en l'Evêché de Bâle, article illustré, annuaire 1993.
19. Les Berthoud de Plancemont, communiens de Couvet, bourgeois de Neuchâtel. Branche de Ferdinand le célèbre horloger, article illustré, annuaire 1993.
20. Généalogie Matthey-Doret, de La Chaux des Tailières; branche de Gustave Doret, chantre de la Fête des Vignerons 1905, annuaire 1994.
21. Famille Fauche bourgeoise de Valangin et de Neuchâtel, annuaire 1994.

22. Edouard Jeanmaire 1847-1916 peintre de La Joux-Perret, annuaire 1995, article illustré.
23. Les artistes-peintres de la famille Meuron, de Saint-Sulpice, bourgeois de Neuchâtel, article illustré, annuaire 1996.
24. La famille Calame-Rosset et Alexandre Calame le peintre article illustré, annuaire 1997.
25. Famille Huguenin-Virchaux, branche de l'artiste-peintre Fritz-Edouard Huguenin-Lassaugette, article illustré annuaire 1998.
26. René Richard peintre du Canada, né Jeanrichard-dit-Bressel, à La Chaux-de-Fonds, article illustré, annuaire 1999.
27. Gustave Jeanneret artiste-peintre, originaire du Locle et de Travers, article illustré, annuaire 2000.
28. Charles Humbert 1891-1958, illustrateur et bibliophile, article illustré, annuaire 2001.
29. La famille Robert, branche des banquiers, communière du Locle, de La Chaux-de-Fonds et de Renan, article illustré, annuaire 2001.
30. Ascendance de l'artiste-peintre Léon Delachaux-dit-Gay originaire du Locle et des Planchettes, article illustré, annuaire 2002.
31. Branche de Pierre-Louis Guinand 1748-1824 célèbre opticien des Brenets, article illustré, annuaire 2002.
32. Le Covasson Eugène Borel conseiller fédéral, directeur de l'Union Postale Universelle, article illustré, annuaire 2003.
33. Denis de Rougemont, 1906-1985, écrivain suisse, philosophe neuchâtelois, article illustré, annuaire 2004.
34. Famille Pétremand-Besancenet, communière du Locle et de Sonvilier, bourgeoise de Valangin, annuaire 2004.
35. Famille Piaget originaire du Grand-Bayard branches de Jean, *docteur honoris causa* des Universités de Padoue, de Gand et de Barcelone, et de ses lointains cousins les horlogers fondateurs de la marque Piaget, illustré, annuaire 2004.
36. Ascendance neuchâteloise de Marie d'Agoult amie de Franz Liszt, illustré, annuaire 2005.
37. Numa Droz conseiller fédéral et son frère Jules-Zélim; famille originaire du Locle et de La Chaux-de-Fonds, article illustré, annuaire 2005.

38. Branche anoblie de la famille Vattel communière de Peseux, bourgeoise de Neuchâtel illustré, annuaire 2006.
39. La famille Roy communière de Couvet, article illustré, annuaire 2006.
40. Ascendance neuchâteloise de Cécile Mendelssohn-Bartholdy née Jeanrenaud, article illustré, annuaire 2006.
41. Marguerite de Laviron dite la Bonne Dame de Travers, article illustré, annuaire 2006.
42. Famille Bille communière de Boudevilliers, branche du peintre-verrier Edmond Bille, article illustré, annuaire 2006. (Annuaire de 2004, éditorial écrit en allemand et en français "L'Annuaire fête son trentième anniversaire. C'est l'occasion de mentionner la longue coopération avec Monsieur Pierre-Arnold Borel. Ses traités variés et intéressants sont fondés sur une grande connaissance des familles et des événements du canton de Neuchâtel notamment. Ses contributions sont très appréciées des lecteurs. Nous voulons le remercier ici de sa fidèle collaboration souhaitant qu'elle se poursuive encore longtemps."

| |
|---|
| <p><i>Travaux publiés dans les bulletins de la SNG</i></p> |
|---|

Titres des sujets traités par Pierre-Arnold Borel

Bulletin avril - juin 1996

Famille **Fallet**, de Dombresson

Famille **Quartier-La-Tente**, des Brenets.

Bulletin 4-5, décembre 1996

"Comment l'alliance de **Léopold de Rougemont** et de **Jeanne de Montmollin** réunit les trois signataires neuchâtelois du Pacte fédéral de 1815 dans leur descendance" Recherches de Pierre de Rougemont, adaptées par sa nièce Jacqueline Borel.

Famille **Hugoniot**, de Montécheroux; branche établie dans la principauté de Neuchâtel.

Famille **Guinand**, des Brenets, bourgeoise de Valangin.

Bulletin 6-7 avril 1997

Les ancêtres de **Fritz Edouard Huguenin-Virchaux** dit **Huguenin Lassauguette**.

"Quarante années de sociétariat de Pierre-Arnold Borel"
président d'honneur.

Famille **Bille**, communière de Boudevilliers, branche du peintre-verrier.

Bulletin 8-9 d'août 1997

Ascendance du "**Captain Perrenod**" originaire de La Sagne. A Fall River - Massachussets, USA.

Bulletin 10 février 1998

Des Borel royalistes "Cheminement de la robe de Madame Du Peyrou"

Bulletin 11, Juillet 1998

Mémoires de famille écrits en 1844 par le pendulier **Ami-Auguste Jeanjaquet**.

Journal de **Jean-Paul Quartier-La-Tente**

Bulletin 13, août 1999

"Lettre de Madame Marguerite Brinkmann la petite-fille de l'écrivain Louis Favre".

Bulletin 14, été 2000

"Descendance des **comtes de Neuchâtel** , depuis Jannin, le bâtard du seigneur **Amédée**, donnant la branche de la famille **Gorgerat**, de Boudry.

Souche de la famille de **Géliou**.

Famille de **Jonas Favre**, communier de **Couvet**.

Bulletin 15, décembre 2000

Famille **Verdan**, de **Sugiez**, branche des indienneurs.

Famille **Dubois-dit-Cosandier**, du Locle et de La Chaux-de-Fonds.

Famille **Grisel**, de Travers, branche établie aux Etats-Unis.

Famille **Bouvier**, de Peseux.

Bulletin 16 avril 2001

Tronc de la famille **Verdan**.

Bulletin 17, automne 2001

"**Auguste Châtelain**, aliéniste et écrivain".

"Souches de diverses branches de la famille **Courvoisier**".

"Ascendance de l'épouse du pasteur **Petitpierre**."

Bulletin 18, printemps 2002

Famille **Barbier**, branche de Vermondin et de Ponthareuse, bourgeoise de Boudry.

Souche de la famille **Grezet**, communière de la seigneurie de Travers.

T. Combe, écrivain neuchâtelois.

Chronique familiale des **Perrinjaquet, des Oeillons**.

Branche ascendante de **Charles Armand Grisel**

Bulletin 19, automne 2002

Le dernier roi de Suisse: **Frédéric Guillaume IV de Prusse Charles Humbert 1891-1958** illustrateur et bibliophile"

L'artiste-peintre **Léon Delachaux-dit-Gay**, du Locle et des Planchettes.

Gustave Jeanneret artiste peintre, du Locle et de Travers.

Famille **Perret** de La Sagne

Oscar Huguenin, peintre et écrivain neuchâtelois.

Pierre-Louis Guinand célèbre opticien,

Les **Robert banquiers**, du Locle, de La Chaux-de-Fonds et de Renan.

Bulletin 20, juin 2003

Ascendance de **Louis Favre** écrivain et naturaliste neuchâtelois.

Famille **Sagne**, communière de La Sagne et de La Chaux-de-Fonds.

Famille **Robert** originaire du Locle et de La Chaux-de-Fonds; branche des commerçants établis à Marseille.

Famille **Imer**, de Diesse; rameau allié à la famille Robert, banquiers.

Famille **Perrenoud** de La Sagne, rameau des Glottes.

Bulletin 21 de décembre 2003

Famille **Pétremand-Besancenet**, du Locle et de Sonvilier.

Famille **Borel**, de Couvet, bourgeoise de Neuchâtel, rameau de **Plancemont**.

Famille Brun, bourgeoise de Neuchâtel.

Bulletin 22 d'avril 2004

Le Covasson Eugène Borel, conseiller fédéral.

Denis de Rougemont, de **Saint-Aubin-Sauges**.

Bulletin 23 septembre 2004

Monographie de **Jules Bailloids** écrivain.

Un artiste peintre d'origine suisse vivant au Canada, **Emmanuel René Jeanrichard-dit-Bressel**.

**Famille Borel du Mont, branche du château de Gorgier et
du Moulin de Bevaix.**

Par Pierre-Arnold Borel

Charles Maurice Borel, de Couvet et de Neuchâtel, fils de François Auguste et d'Adèle Sophie née Blakeway, 1860-1926.

Cartographe reconnu, il publie le "Dictionnaire géographique de la Suisse" en 6 volumes en 1902. Il élabore le plan-relief des environs de Paris, édite un atlas de la Russie, dessine la carte de l'encyclopédie polonaise, de nombreuses cartes de géographie, etc. Il organise les fouilles archéologiques des vestiges lacustres dans la région de Cortaillod et Bevaix (lac de Neuchâtel). Il collabore avec Desor le géologue. Maurice Borel possède une collection de plus de 400 objets dont 300 sont numérotés et catalogués tous en rapport avec ses activités. Il est l'un des premiers archéologues neuchâtelois, peut-être même le premier. Il est très fier de détenir le crâne d'un homme des cavernes dit "crâne de Bevaix", découvert avant 1860 dans la région. Rédacteur de nombreux ouvrages sur la préhistoire et sur les travaux d'archéologie en cours. Mécène très généreux pour de nombreuses oeuvres de bienfaisance, il participait au sauvetage de monuments historiques du canton, tout en exigeant la discrétion sur ses bienfaits.

Maurice Borel est propriétaire du Moulin de Bevaix où il réside avec sa famille. Il épousa Maria Bertha Reinhardt fille du peintre Jakob-Ulrich, de Winterthur. Leurs enfants:

Pierre, établi à Lyon, père de Zoé Borel.

Lucie, célibataire; habite au Moulin de Bevaix.

Paul,

Une fille, qui épouse Charles Pettavel, de Bôle, médecin.

André, célibataire.

Madeleine, célibataire.

Marc, émigre à San Pipo (Argentine).

Pour sortir d'indivision, le moulin fut vendu à des particuliers en 1986; domaine arborisé de 17.000m² de terrain, parc, maison de maître, orangerie, écuries, annexes diverses et port, ceci après le décès de

Mademoiselle Lucie Borel qui habitait seule le "Moulin". La construction de ce manoir date du XIX^{ème} siècle. Il a été bâti sur les ruines d'un ancien moulin à eau sur le domaine acheté en 1846 par Antoine Borel, de Couvet, bourgeois de Neuchâtel.

Les salons renferment de remarquables boiseries où sont sculptées les têtes des dames Borel dans des médaillons. Les peintres Auguste Bachelin et Léon Berthoud (ce dernier, ami intime de la famille Borel) ont mis palettes et pinceaux à contribution pour agrémenter cet ensemble de peintures murales telles que paysages et natures mortes ou médaillons, cheminées, trumeaux peints, poêle de catelles peintes accompagnant les meubles de styles différents allant de la Renaissance au second Empire. Dans chaque pièce, une pendule neuchâteloise égrène les heures, dont plus d'une a été créée par les anciens penduliers portant le même patronyme Borel. Seule l'une d'entre elles, protégée par sa vitrine, est signée Aimé Billon. Du 11 au 13 septembre 1986, tous ces trésors furent passés en vente aux enchères et dispersés après les coups de marteau du commissaire priseur, meubles, vaisselle, étains et cristaux; une collection de 300 jouets anciens, des costumes de différentes époques, une bibliothèque d'auteurs suisses et neuchâtelois, les collections d'objets lacustres; de nombreuses toiles de peintres locaux, etc.. (voir catalogue de vente).

En outre, tiré de l'Express du 17 février et 3 octobre 1990 : ..." l'opinion publique s'émut, sensibilisée par un groupe privé qui se demandait ce que serait le sort du Moulin de Bevaix. Les charmes de cette propriété enthousiasment de plus en plus de monde, mais les autorités restent à convaincre, car il faut protéger et conserver ce site. Nul ne saurait rester insensible aux charmes de cette maison de maître et à son parc qui lui sert d'écrin, témoin d'une époque encore assez proche, mais aujourd'hui révolue. L'héritage culturel neuchâtelois perdrait une grande richesse si ce remarquable ensemble venait à disparaître. Gageons que cette perte irréversible nous sera un jour reprochée par les générations futures...

François-Auguste Borel fils d'Antoine fils d'Abram l'ancien (1797-1861).

Né à Neuchâtel, le 4 mai 1797; propriétaire, marchand de denrées coloniales; il est appelé: "notable et négociant"; il épouse d'abord:

Anne-Marie-Sophie Perrin, fille d'Abram-Louis, de Noiraigue, bourgeois de Neuchâtel où il est potier d'étain, allié Charlotte-Françoise née Henry, de Cortaillod. Abram-Louis est fils et petit-fils de fondateurs d'étain à Neuchâtel. Dans les familles et chez les collectionneurs ensuite, ont admiré encore de nombreuses pièces d'étain portant la marque "fin étain et cristallin Louis Perrin & fils Neuchâtel".

Louis Perrin (1745-1821) grand-père d'Anne-Marie et époux de Marie-Catherine Vincent, fondateur d'étain, avait repris l'entreprise de François Perrin son père (et époux de Jeanne Marie Roux).

C'est François Perrin, trisaïeul d'Anne Marie Sophie, né vers 1660, époux d'Esabeau Heinzely qui acheta la bourgeoisie de Neuchâtel lors de son établissement dans cette ville.

Enfants de François-Auguste et d'Anne-Marie:

Frédéric-Alfred 1833-1908; en 1851, stage d'apprentissage bancaire en Angleterre, puis l'année suivante à Hambourg; en 1855, départ pour la Californie où il fonde la banque Alfred Borel & Co. Son frère Antoine le rejoint en 1861. En 1866, Frédéric rentre en Suisse et s'établit au "Moulin" de Bevaix, laissant les affaires bancaires de San-Mateo à son frère Antoine. Frédéric-Alfred et ses deux frères Antoine et Maurice offrent plusieurs millions de francs (actuels) aux institutions d'intérêt public du canton soit pour la création de la maternité de la Béroche, pour la modernisation de l'Université de Neuchâtel. Dans le grand escalier de ce bâtiment, une plaque rappelle les noms des bienfaiteurs Alfred et Antoine. Ils versent aussi deux cent mille francs (du début du XX^{ème} siècle) à l'hôpital de Perreux pour la création d'une chapelle qui sera inaugurée en 1923. A Bevaix, la rue conduisant au "Moulin" est la rue "Alfred Borel".

Louis-Antoine, né en 1834.

Louise-Anne, née en 1835.

Charles-Antoine, né en 1837.

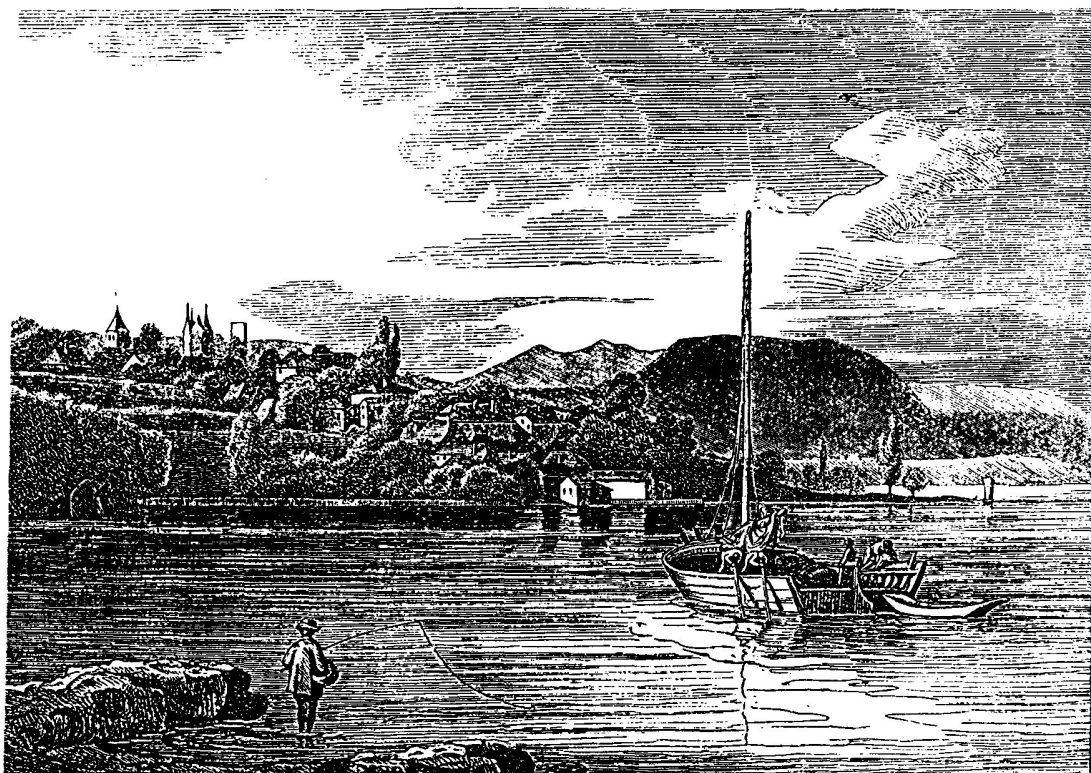
Auguste-Antoine, 1840-1915. En 1859, étudie l'économie agricole en Allemagne, puis part rejoindre son frère Frédéric-Alfred en Californie où il reprend la direction de la banque Borel de San Mateo en 1866, banque connue plus tard sous l'appellation de "Borel & Trust Company". En mécène avisé, participe financièrement à l'achat des automates Jaquet-Droz. Puis, dans le chœur de la collégiale Saint-Pierre de Valangin, un vitrail aux armes Borel marquera la

reconnaissance de cette paroisse envers la grande aide financière apportée par Antoine Borel pour la restauration de son temple. San-Mateo a aussi profité des largesses de la famille Borel. On trouve à chaque coin de rue de cette ville son nom: Borel street, Borel Avenue, Borel School ou Borel Park. La famille s'est aussi intéressée à la construction du pont de San Francisco et au funiculaire. *Tiré de Réalités neuchâteloises, du 11 novembre 1983: "...le fameux funiculaire de San Francisco tiré par un câble sans fin date de 1873; il fut créé par un neuchâtelois, Antoine-Auguste Borel, qui dirigea pendant de nombreuses années la société qu'il avait fondée à cet effet, la "California street cable railroad Co".*

Le nom des Borel est très lié à l'histoire des villes de San Mateo et de San Francisco. Cette liaison débute en décembre 1861, année de l'arrivée d'Antoine alors âgé de 21 ans, ou même plus tôt, en 1855, lorsqu'Alfred fonde la firme Alfred Borel & Co. (voir ici la brochure "Borel Bank & Trust Company" ou encore "San Francisco no more..." ou "The letters of Antoine Borel junior 1905-1906" edited by Ronald g. Fick, 1963., Aussi "La peninsula" from the San Mateo county, historical association, spring 1980, N. 2, vol XX, "Antoine Borel). Il ressort de ces historiques que la société bancaire des Neuchâtelois se faisait une réputation de solidité et de sérieux.

En 1890, la famille Borel est propriétaire de "Great House", maison qui sera détruite lors de l'incendie de San Francisco.

Pour ses séjours au pays, Antoine achète en 1897 le château fort de Gorgier avec son domaine et ses fermes. Lors de la réfection du bâtiment il demande à Auguste Bachelin d'orner les boiseries de sa salle à manger de peintures représentant les châteaux neuchâtelois.



*Saint-Aubin et le château de Gorgier, gravure du
XIX^{ème} siècle*

Auguste-Antoine a été consul de Suisse en Californie dès 1868. Selon son désir, il est enterré au cimetière de Saint-Aubin, à l'endroit choisi par lui, face à son château. Il avait épousé le 3 mai 1871:

Grace Canitrot, de New Amalden (Californie), née en 1849, décédée en 1923 à San Mateo. Leurs enfants:

Alfred, meurt en très bas âge.

Chonita,

Sophie, épouse John Lewis.

Antoine, (1879-1958), a épousé, en 1909, Maidre Mac-Mahon, de San Francisco, qui meurt sans descendance en 1957.

Alice, qui épouse Aylett B. Cotton.

Gudalupe,

Grace Eleonor, qui épouse Alphonse Bovet, de Fleurier et d'Areuse (de la branche des indiennes), fils de Louis-James Henri, colonel de l'armée suisse, et d'Elise-Sophie Du Pasquier.

Le mari de Grace Eleonor, Alphonse Bovet, est le frère d'Alice de Rougemont-Bovet. Alice de Rougemont née Bovet étant l'épouse du pasteur Georges de Rougemont est ainsi la mère de l'écrivain et philosophe Denis de Rougemont (1906-1985). De Georges et d'Alice de Rougemont descendent aussi Antoinette qui est la femme de Max Petitpierre (ancien Conseiller fédéral), eux-même parents du conseiller national Gilles Petitpierre.

Ici, nous nommons les enfants de Grace Eleonor Borel et d'Alphonse Bovet, dont deux d'entre eux portent le patronyme Borel s'éteignant comme prénom, selon la coutume américaine:

- 1. Gilbert-Edouard Borel,*
- 2. Louis-Antoine,*
- 3. Antoine-Francis, qui épouse Susan Keator.*
- 4. Eric-Borel,*
- 5. Grace Elisa, qui épouse Harold Fick dont:
Harold Alan Kick, actuellement directeur de la Borel Bank de San Mateo, et
Ronald G. Fick, lui, vice-président.*

Les descendants d'Auguste-Antoine Borel sont toujours propriétaires du château de Gorgier.

Pour terminer l'histoire de la génération des Borel de Californie actuelle, on peut encore dire qu'en 1985, la compagnie bancaire a ouvert une succursale à Peninsula (Cal.) où, au milieu d'un grand parc, près d'une pièce d'eau, se trouve le manoir des Borel; et dans l'arrondissement Borel de San Mateo, on découvre, outre Borel Bank, Cleaners Borel, Borel's flores shop, Interland Borel Place, Borel Hospital, les voitures immatriculées dans cet arrondissement qui ont leurs plaques indiquant Borel American.

Antoine Borel fils d'Abraham Borel du Mont qui est fils de Pierre, fils d'Anthoyne fils de Jean fils de Guillamet fils de Claude fils d'Estevenin, fils de Pierre III, fils de Pierre II, fils de Pierre I, fils de Valcherius Borrel, de Couvet bourgeois de Neuchâtel.

1727-1803; il habite au 5 de la rue de Flandres, à Neuchâtel. Il s'est fait peindre en portrait perruque poudrée, soubise rouge à boutons dorés, jabot de dentelles. Ce pastel est toujours dans la famille Borel.

Il épouse, en 1756, *Marie Suzanne Lebé dit Mailler*, de Saint-Sulpy au Val-de-Travers, 1735-1782. Pas de descendance, ses enfants n'ayant pas vécu. Veuf, Antoine épouse en deuxièmes noces, à Neuchâtel, en 1783, *Marie-Marguerite Payot* fille de David, de Corcelles près de Concise (1757-1816).

Enfants:

Jean-Frédéric, 1783-1860, baptisé le 18 octobre 1783. Son parrain est Jean-Frédéric Borel, le menuisier. Jean-Frédéric sera négociant en denrées coloniales. Membre du Petit Conseil de Ville. Le 11 mars 1822, à Neuchâtel, il épouse Sophie-Eugénie Jeanrenaud fille d'Henry-Louis, de Môtiers, bourgeois de Neuchâtel, et de Julie-Henriette Thiébaud; leur fille Julie Borel naît le 18 février 1823, baptisée le 19 avril. Ses parrains sont ses oncles Jean-Antoine et Charles-François Borel. (Jean-Antoine était négociant au Havre, probablement en denrées coloniales).

Jaques-Louis, 1785-1818. Né le 14 mars, baptisé le 5 avril, parrain: Jaques François Borel fils de Jaques. Jaques-Louis sera négociant en denrées coloniales au Havre, ville où il décède le mardi 14 juillet 1818, âgé d'environ 30 ans. Etienne Du Roveray, âgé de 38 ans et Victor Piaget, âgé de 28 ans, tous deux négociants au Havre, amis du défunt, déclarent Jaques Louis Borel né à Neuchâtel Suisse, fils de feu Antoine et de feu Marguerite Payot. Il est décédé à 10 heures du matin chez Louis Feuilloley, traiteur, rue de la Halle.

Marguerite Susanne 1786-1788. Née le jour de Noël 1786 et baptisée le 16 janvier 1787, parrain Moyse Favre, de Saint-Martin au Val de Ruz, marraine est Susanne Borel fille de feu Jaques (femme du parrain).

François, 1788-1794. Né le 24 novembre, baptisé le 16 décembre 1788, parrain: François-Louis Borel fils de Jacob. Marraine: Anne-Marie, femme d'Abram-Louis Borel.

Jean-Antoine, 1791-1857. Né le 29 janvier 1791, marraine: Susanne Borel femme de Moyse Favre, négociant. Il achète, en 1846, le Moulin de Bevaix.

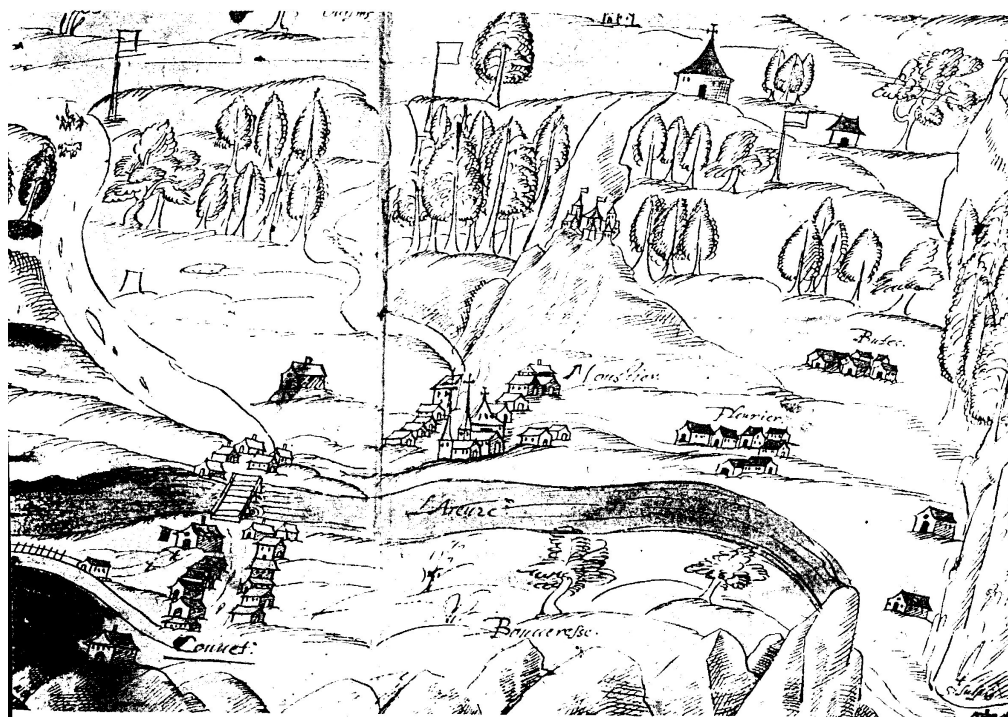
Rose-Henriette, 1793-1832, épouse Edouard Bovet, de Fleurier, 1795-1862.

Charles-François, né le 22 février, baptisé le 21 mars 1795.

François-Auguste 1797-1861. Né le 4 mai, baptisé le 3 juin 1797.

Sera négociant en denrées coloniales. Branche du Moulin de Bevaix et du château de Gorgier.

Abram Borrel l'ancien fils de Pierre fils d'Anthoyne, fils de Jean, fils de Guillemet fils de Claude fils d'Estevenin, fils de Petitjaquet, fils de Pierre III fils de Pierre II qui est fils de Pierre I lui-même fils de Valcherius. Abram est laboureur au Mont sur Couvet. Il a été baptisé le 19 février 1679 à Môtiers. Il a épousé à Couvet le 5 octobre 1707, *Marguerite Perrenod* fille d'Abram, de La Sagne; ils sont parents de Pierre-David (ancêtre côté maternel de Cécile Jeanrenaud qui sera la femme de Félix Mendelssohn).



*Plan à vol d'oiseau du Val-de-Travers
par Guillaume Massonde, 1583*

Programme 2007

| <i>Date</i> | <i>Programme</i> | <i>Lieu</i> | <i>Responsable</i> |
|----------------------------------|--|---|---------------------------------|
| Lundi 29 janvier 19 h 30 | Assemblée générale | Les Hauts-Geneveys (Buffet de Gare) | Le Comité |
| Lundi 12 mars 19 h 30 | "Habitat rural de Plancemont et des alentours". Conférence de D. Glauser | Les Hauts-Geneveys (Buffet de Gare) | J.-Ph. Vuilleumier |
| Lundi 23 avril 19 h 30 | Anecdotes sur les fermes de Plancemont Par Pierre-Arnold Borel | Les Hauts-Geneveys (Buffet de Gare) | P.-A. Borel |
| Lundi 21 mai 19 h 30 | Visite de l'exposition sur T. Combes commentée par Caroline Calame | Moulins du Col des Roches Le Locle | F. Favre |
| Samedi 9 juin 9 h 30 | Nos ancêtres anabaptistes | Chapelle de Jeangui (Tramelan) | F. Favre |
| Samedi 6 octobre Journée | Sortie au château de Belvoir | Belvoir (France) | A.-L. Fischer et M. Frainier |
| Samedi 17 novembre Journée | Journée Portes Ouvertes aux Archives de Neuchâtel | Château de Neuchâtel | A.L. Fischer |
| Vendredi 30 novembre | Repas de fin d'année | Les Hauts-Geneveys (Buffet de la Gare) | D. Robert-Charrue |
| samedi 2 février 2008 14 h 30 | Assemblée générale | Lieu à définir | Le Comité |

